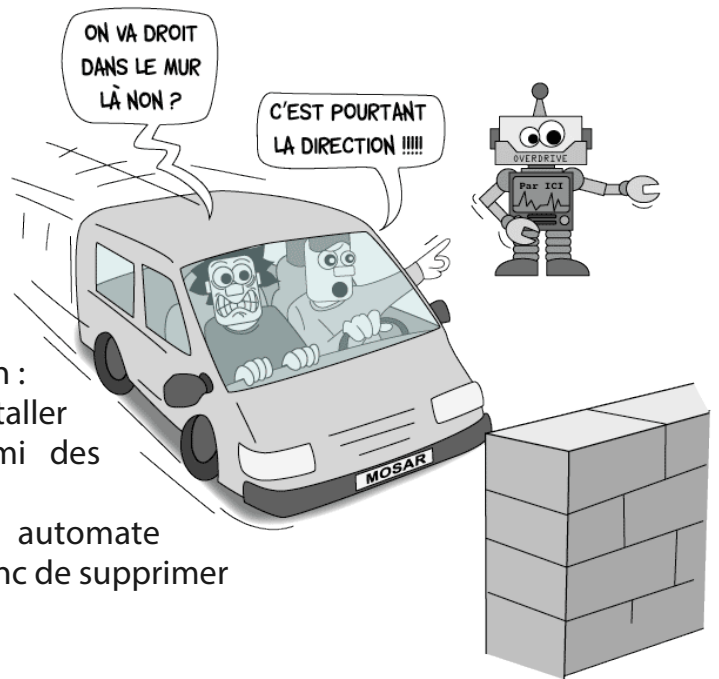


Droit dans le mur

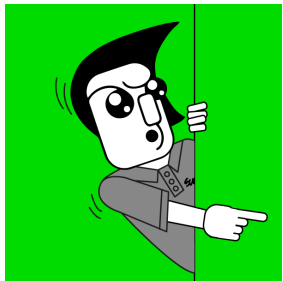


Les régies MOSAR se déploient à grande vitesse dans le réseau. Car telle est la volonté de la Direction : renouveler les régies à moindre coût et installer OVERDRIVE dans les antennes, le pire ennemi des techniciens de régie.

Sous couvert d'évolution technologique, cet automate permet de piloter un ensemble de matériels et donc de supprimer l'emploi des salarié-es.

Elle a bon dos l'évolution technologique !

Mais les techniciens le savent, ces régies MOSAR, low-cost, ne sont que régressions techniques :



- Un serveur de diffusion instable et beaucoup plus lent
- Un mélangeur vidéo beaucoup moins performant
- Une console audio qui est une vraie « usine à gaz »
- Aucune souplesse dans les configurations

Ces régies accroissent aussi le sentiment de perte de sens au travail des salarié-es des régies, qui vont perdre leur cœur de métier et leur savoir-faire.

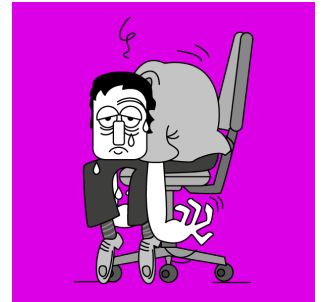
Preuve en est sur l'antenne de Nantes, où le service vidéo est déserté : les reconversions se multiplient, les mutations se succèdent, sans parler des burn-out !

Une résolution a été votée en CSE sur cette situation et les salarié-es attendent de la Direction qu'elle mette en place un plan d'actions au niveau du réseau.

Le mal être se propage à l'ensemble des antennes. La Direction a-t-elle pris l'ampleur des difficultés que rencontrent les techniciens de régie ?

Sud en doute. Malgré les alertes, l'expérimentation de l'automate OVERDRIVE sur le site de qualification de Strasbourg se poursuit.

Après le renouvellement de la dernière régie à Orléans, un nouveau projet, cette fois appelée COSMA, sera mis en place. Ces régies seraient encore moins bien dotées que les précédentes, les MOSAR !



Les choix techniques de la Direction ont déjà de lourdes conséquences sur la santé et l'avenir professionnel des techniciens de régie. Mais, sourde aux appels des salarié-es et des syndicats, elle continue d'avancer, droit devant, les yeux fermés. Jusqu'à ce qu'on se prenne le mur.

Le 20 mars 2023, depuis les régions.